

EZ-DM

Dekoderutgångsmodul Installationsguide för ICC2- och HCC-styrenheter

Hunter®

EZ Decoder System är ett unikt två-tråds alternativ endast för Hunter ICC2- och HCC-styrenheter.

- Försök inte använda detta system med någon annan modell eller märke av styrenhet.
- Försök inte använda EZ-1-avkodare med någon annan dekoderkontroller.

EZ-avkodare är designade för att vara lätta.

De kräver ingen speciell kabel.

• Den kräver dock en lämplig kabel för nedgrävning och storlek för avståndet för varje kabeldragning (se diagram). Det är till och med möjligt att använda befintlig ledning från "konventionella" installationer för att skapa en två-trådsbana för EZ-avkodaren.

• EZ Decoder System kräver inga vattentäta anslutningar för att fungera. Men precis som i konventionella system bör vattentäta kontakter användas för att bibehålla integriteten hos skarven och tråden.

Installation av EZ-DM i Hunter ICC2 och HCC Controllers

Om hela systemet kommer att vara tvåtrådigt, installera EZ-DM-modulen i den första kortplatsen i styrenheten.

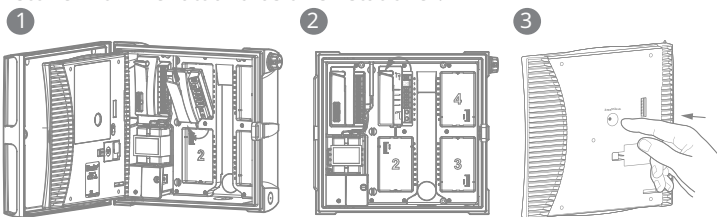
Tryck på Reset-knappen på baksidan av kontrollpanelen för att den nya modulen ska kännas igen.

- Öppna den blå låsspaken.

- Sätt in modulflikarna i änden av skåran och tippa på plats.

- Stäng låsspaken.

• Tryck på kontrollpanelens återställningsknapp. Styrenheten kommer då att känna igen den nya modulen och styrenheten storlek kommer att ändras till 54 stationer.

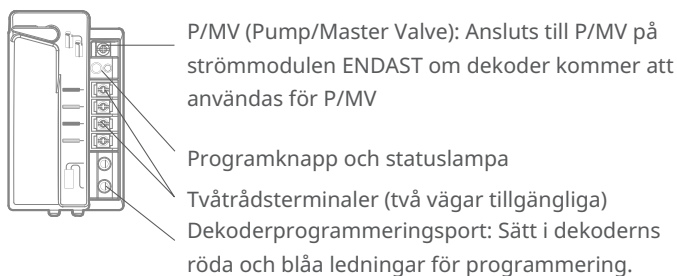


EZ-DM kan också kombineras med ICM-800 och ICM-400 moduler för "hybrid" drift. De kan använda "konventionell" magnetkabel och tvåtrådsteknik samtidigt, upp till max 54 stationer.

Det rekommenderas att installera alla konventionella moduler i de lägre numrerade kortplatserna och installera EZ-DM i nästa tillgängliga kortplats.

- De konventionella modulerna kommer att styra stationsnumren som visas på styrenhetens bakplan, bredvid kortplatsen.
- EZ-DM-modulen kan styra återstående stationsnummer upp till 54 via tvåtrådsvägarna.
- Programmera inte dubletter av stationsnummer när du kombinerar konventionella moduler och EZ-DM. Om en EZ-avkodare är programmerad till station 1, och det finns en konventionell modul i den första utgången med station 1, båda station "ettor" kommer att slås på samtidigt. Detta kan orsaka ett stationsfel om det orsakar ett överbelastat strömtilstånd.
- Programmera endast avkodarstationsnummer som inte används på konventionella utgångsmoduler.

EZ-DM-anslutningar



P/MV (Pump/Master Valve): Ansluts till P/MV på strömmodulen ENDAST om dekodern kommer att användas för P/MV

Programknapp och statuslampa

Tvåtrådsterminaler (två vägar tillgängliga)
Dekoderprogrammeringsport: Sätt i dekoderns röda och blåa ledningar för programmering.

Programmering av dekodern

- Varje EZ-1-avkodare måste programmeras med ett stationsnummer (eller som P/MV) före användning.
- Sätt in EZ-1 röda och blå ledningar i portarna på EZ-DM-utgångsmodulen. Det spelar ingen roll vilken färg som går in vilket hål. Använd kontrollpanelen (eller fjärrkontrollen, om så utrustad) för att starta stationsnumret du vill programmera in i avkodaren.
- När stationen visas igång i styrenhetens display, tryck på PRG-knappen på EZDM. När lysdioden tänds på dekodern är dekodern programmerad med den stationens nummer. Skriv stationsnumret på dekoderns etikett med en permanent markör. Den är nu redo att installeras i tvåtrådsbanan vid en ventilplats.

P/MV (Pump/Master Valve)

För att programmera P/MV-utgång för dekodern: Medan inga stationer är igång, anslut avkodaren till porten och tryck på PRG-knappen på EZDM. När avkodarens lysdiod tänds är dekodern programmerad som P/MV-utgång.

VIKTIG:Anslut en bygelkabel från P/MV-uttaget på styrenhetens effektmodul, till P/MV-uttaget på dekodern, för dekoderns drift av P/MV. Om P/MV-utgången inte kommer att användas, eller om P/MV är i närheten och kommer att kopplas direkt till styrenheten utan en dekodern, installera inte en bygelkabel. P/MV-utgången på styrenhetens effektmodul fungerar normalt om bygelkabeln inte är ansluten.

Anslutningar och regler för tvåtrådsvägar

- Utsignalen från EZ-DM-ledningsbanorna är 24VAC, 50/60 Hz. Spänning finns endast på vägarna när stationerna är aktiva.
- De röda och blå ledningsterminalerna på EZ-DM indikerar att de är anslutna till EZ-1-avkodarens röda och blå ledningar, men ledningen som förlänger tvåtrådsbanan behöver inte vara färgkodad. Det spelar ingen roll om dekodern "röd" ansluter till terminalen "blå".
- Det finns ingen polaritet på EZ-avkodarsystemet. Använd direkt begravningsklassad bevärringstråd.
- Storleken på tråden bestämmer det effektiva avståndet för tvåtrådsbanan.
- Se ledningstabellen för avståndsspecifikationer med olika ledningstorlekar.
- Använd trådanslutningar av irrigationskvalitet för alla skarvar. De kan vara av samma typ som används för solenoidanslutningar.

Amerikansk trådmätare		Internationell Tråd mm2	Distans meter
18 AWG	908	0,8 mm2	267
16 AWG	1446	1 mm2	333
14 AWG	2292	1,5 mm2	500
12 AWG	3650	2,5 mm2	833
		4 mm2	1333

NOTERA: Avstånden i ledningstabellen beräknas baserat på 60 Hz för American Wire Gauge och 50 Hz för International, med trådtemperatur på 122°F (50°C) och en säkerhetsfaktor på 10%.

Konvertering av befintlig ledning

Det är möjligt att konvertera ett befintligt konventionellt ledningssystem till EZ-avkodardrift genom att använda befintliga trådbuntar för att skapa en tvåtrådsväg till varje ventilplats och lägga till en EZ-1-avkodare vid varje ventil.

Tee-skarvning av tvåtrådsbanorna

T-skarvning av tvåtrådsbanan är tillåten. Använd vattentäta kopplingar i en ventillåda och tillräckligt slack vid skarvarna (1,5 m) för att säkerställa en tillförlitlig anslutning. Dimensionera kabeln för den mest avlägsna dekodern från styrenheten.

Jordning

Jordning krävs inte i tvåtrådsbanan. Det kan dock läggas till i områden med hög blixtrisk för extra skydd. Använd Hunter-modell DUAL-S överspänningsavledare och anslut överspänningsavledarens jordkabel till jordhårdvara. Jordningsutrustning bör bestå av en 8' (2,5 m) kopparbeklädd stång eller en kopparplatta, installerad minst 8' (2,5 m) från tvåtrådsbanan.

ICC2- eller HCC-styrenheten bör jordas till jord med jordfästet på sidan av transformatorlådan, till godkänd jordningsutrustning, helst till ett motstånd på 10 ohm eller mindre, som visas i installationsanvisningarna för styrenheten.

Drift

EZ-avkodare kräver inga speciella operationsprocedurer, och de programmerade avkodarna kommer att fungera precis som konventionella kabelanslutna stationer. När en avkodarstation börjar fungera kommer EZ-DM-lampan att blinka snabbt medan den först kommunicerar och sedan blinka med ungefär en sekunds intervall under stationens gångtid. När EZ-1-avkodaren är aktiv blinkar även dekoderns LED med ungefär en sekunds intervall. Om avkodarlampen inte blinkar när styrenhetens display indikerar att stationen är igång, kan dekodern antingen vara frånkopplad eller skadad.

NOTERA: Hunter ICC2 QuickCheck™ funktionen kan inte fungera med EZ-avkodare! Funktionen kommer fortfarande att fungera med alla konventionella stationer i ett hybridssystem, men är inte avsedd att användas med EZ-avkodare.

Felsökning

Symptom	Möjliga orsaker	Korrigerande åtgärder
Ny modul fungerar inte; stationsräkning är inkorrekt	<ul style="list-style-type: none"> • Controller var inte omstartad efter modul installerades. 	<ul style="list-style-type: none"> • Tryck på Reset-knappen på baksidan av kontrollpanelen.
Station startar ej		<ul style="list-style-type: none"> • Starta manuell stationsaktivering och verifiera att stationen körs på displayen. • Inspektera dekodern, kontrollera att lysdioden blinkar vid en- sekundstakt. Om inte, kontrollera om det finns 24 VAC vid dekodranslutningen till tvåtrådsbanan. • Om lampan blinkar, men dekodern fungerar, kontrollera solenoiden • Om nödvändigt, programmera om dekodern för att korrigera stationsnummer
P/MV vill inte fungera	<ul style="list-style-type: none"> • Dekoder inte programmerad som PM/V • Trådbygel inte installerad 	<ul style="list-style-type: none"> • Programmera om avkodaren med INGA stationer igång. • Installera bygelkabel mellan EZ-DM PMV-terminalen och PMV-terminalen på styrenhetens strömmodul.
Felmeddelande i Display Obs: När fel uppstår på de två-trådsbanan, så kan inte kontrollpanelen direkt identifiera vilken station som orsakade problemet (som det kan med konventionella stationer och PMV). Starta stationerna manuellt för att se när felet inträffar.	<ul style="list-style-type: none"> • Överbelastning i systemet • Eventuell kortslutning i tvåtrådsbanan • Eventuellt dubbla stationsnummer, för många solenoider aktiva. • (Stationsnummer visas i Err displayen kanske inte är rätt EZ-DM installerad) 	<ul style="list-style-type: none"> • Solenoiden är skadad, vilket orsakar högströmförbrukning, kontrollera motståndet. • Om fel uppstår på alla stationer, kontrollera om det finns kortslutning i tvåtrådsbanan eller PMV-utgången. • Eliminera avkodarstationer med samma nummer som konventionella stationer i bruk.
Snabb kontroll framsteg genom alla zoner utan resultat	<ul style="list-style-type: none"> • QuickCheck inte avsedd för användning med EZ-avkodare 	<ul style="list-style-type: none"> • N/A

Information om efterlevnad

FCC-meddelande

Denna utrustning genererar, använder och kan utstråla radiofrekvensenergi och kan, om den inte installeras och används i enlighet med tillverkarens bruksanvisning, orsaka störningar på radio- och tv-mottagning. Denna utrustning har testats och befunnits överensstämma med gränserna för en digital enhet av klass B, i enlighet med del 15 av FCC-reglerna. Driften är föremål för följande två villkor:

- 1) Denna enhet orsakar inte skadliga störningar.
- 2) Denna enhet måste acceptera alla mottagna störningar, inklusive störningar som kan orsaka oönskad funktion.

Observera: FCC-bestämmelserna föreskriver att ändringar eller modifieringar som inte uttryckligen godkänts av Hunter Industries kan upphäva din behörighet att använda denna utrustning. Dessa gränser är utformade för att ge rimligt skydd mot skadliga störningar i en bostadsinstallation. Det finns dock ingen garanti för att störningar inte kommer att inträffa i en viss installation. Om den här utrustningen orsakar skadliga störningar på radio- eller tv-mottagning, vilket kan fastställas genom att slå av och på utrustningen, uppmanas användaren att försöka korrigera störningen med en eller flera av följande åtgärder:

- Rikta om eller flytta mottagningsantennen.
- Öka avståndet mellan utrustningen och mottagaren.
- Anslut utrustningen till ett uttag på en annan krets än den som mottagaren är ansluten till.
- Kontakta återförsäljaren eller en erfaren radio-/TV-tekniker för hjälp.



CE-meddelande

Hunter Industries förklarar härmed att denna produkt överensstämmer med de väsentliga kraven och andra relevanta bestämmelser i direktiven 2014/35/EU (lågspänning) och 2014/30/EU (elektromagnetisk kompatibilitet).